



FIX
THEFIXING



Co-funded by the
Erasmus+ Programme
of the European Union

// Paris, le 12 décembre 2017

LUTTE CONTRE LA MANIPULATION DES COMPÉTITIONS SPORTIVES

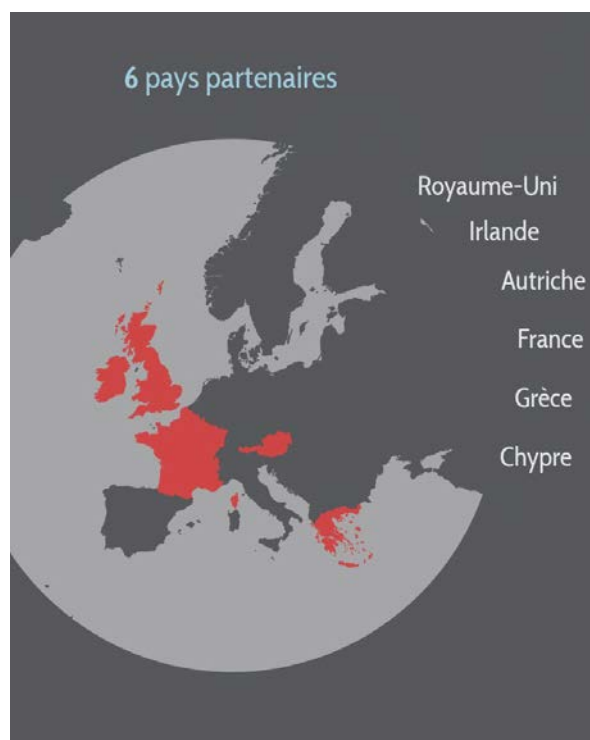
Résultats de l'étude FIX THE FIXING

Présentation de l'étude Fix the fixing

"FIX the FIXING" est un projet de recherche, débuté en janvier 2016 et qui s'achève en décembre 2017. Financé par le programme Erasmus + Sport, il a été conçu pour apporter une réponse concrète dans la lutte contre les manipulations de rencontres sportives. Pour ce faire, des équipes scientifiques complémentaires issues de 6 pays européens (Royaume-Uni, Irlande, Autriche, France, Grèce et Chypre) ont travaillé ensemble pour développer un outil didactique en ligne destiné à prévenir et sensibiliser au trucage de match. Cet outil constitue une base de travail aux parties prenantes travaillant sur cette thématique et pourra être adapté, en fonction des situations et des publics visés.

Présentation de l'équipe

Le projet « FIX the FIXING » est porté par 9 partenaires, issus de 6 pays. Le projet est coordonné par le Département d'éducation physique et des sciences sportives de l'Université Aristotle de Thessalonique (AUTH). À ses côtés, se trouvent l'Institut de relations internationales et stratégiques (IRIS), l'association Sport Integrity Hellas (Grèce), l'Organisation sportive de Chypre (Chypre), l'Université de Limerick (Irlande), le Conseil international pour l'excellence en coaching – ICCE, et la Queens' University de Belfast



PLAY FAIR CODE
FOR INTEGRITY IN SPORTS



UNIVERSITY of LIMERICK
OLLSCOIL LUIMNIGH



**QUEEN'S
UNIVERSITY
BELFAST**



ICCE
International Council for
Coaching Excellence



(Royaume-Uni), l'organisation Play Fair Code (Autriche), le Centre international pour la sécurité sportive (ICSS) (France).

Originalité de la démarche - Résultats

Afin de pouvoir construire un outil répondant précisément aux attentes à la fois des parties prenantes de cette lutte et aux sportifs, des entretiens personnels ou collectifs ont été menés auprès de sportifs, d'entraîneurs, de responsables intégrité. De plus, un premier questionnaire de 160 questions a été créé spécifiquement par une équipe de recherche en psychologie du travail et des organisations, spécialisées sur le sport, de l'Université de Limerick. Ces questions¹ portaient à la fois sur la situation personnelle comme professionnelle des joueurs, de leur résistance à la pression sociale, à la tentation du trucage, à leur opinion sur le trucage de matchs.

Certaines des questions suivantes ne s'appliquent peut-être pas à vous, mais essayez d'être aussi précis que possible. Pensez aux 12 mois qui viennent de s'écouler

Franglais ▾

Julia est membre d'une équipe de très haut niveau. Cependant, en raison de la crise, son salaire est nettement inférieur à celui des années précédentes. Elle discute souvent avec ses coéquipiers des changements de leur qualité de vie. Un jour, le matin avant un match, l'une de ses coéquipières l'appelle et propose de truquer le match et de parier dessus. Cela lui offrirait le revenu supplémentaire dont elle a besoin pour maintenir sa qualité de vie. Dans ces circonstances, pensez-vous que Julia devrait accepter la proposition de sa coéquipière ?

1= définitivement non	2	3	4= incertain	5	6	7= définitivement oui
-----------------------	---	---	--------------	---	---	-----------------------

	jamais	2	parfois	4	la plupart du temps	5	quasiment toujours
Est-ce que les paris vous ont causé des problèmes de santé, incluant le stress ou l'anxiété?	<input type="radio"/>	<input type="radio"/>	<input type="radio"/>	<input type="radio"/>	<input type="radio"/>	<input type="radio"/>	<input type="radio"/>
Avez-vous eu besoin de parier avec des sommes plus importantes pour avoir le même sentiment d'excitation?	<input type="radio"/>	<input type="radio"/>	<input type="radio"/>	<input type="radio"/>	<input type="radio"/>	<input type="radio"/>	<input type="radio"/>
Avez-vous emprunté de l'argent ou vendu quelque chose pour avoir de l'argent pour pouvoir parier?	<input type="radio"/>	<input type="radio"/>	<input type="radio"/>	<input type="radio"/>	<input type="radio"/>	<input type="radio"/>	<input type="radio"/>
Est-ce que des gens ont critiqué votre habitude de parier, ou vous ont dit que vous aviez un problème avec le jeu, sans prendre en compte votre opinion de savoir si c'était vrai ou non?	<input type="radio"/>	<input type="radio"/>	<input type="radio"/>	<input type="radio"/>	<input type="radio"/>	<input type="radio"/>	<input type="radio"/>

¹ Questionnaire en ligne : https://kemmy.eu.qualtrics.com/jfe/form/SV_00XkGf2H0GzW0bX



FIX
THE FIXING



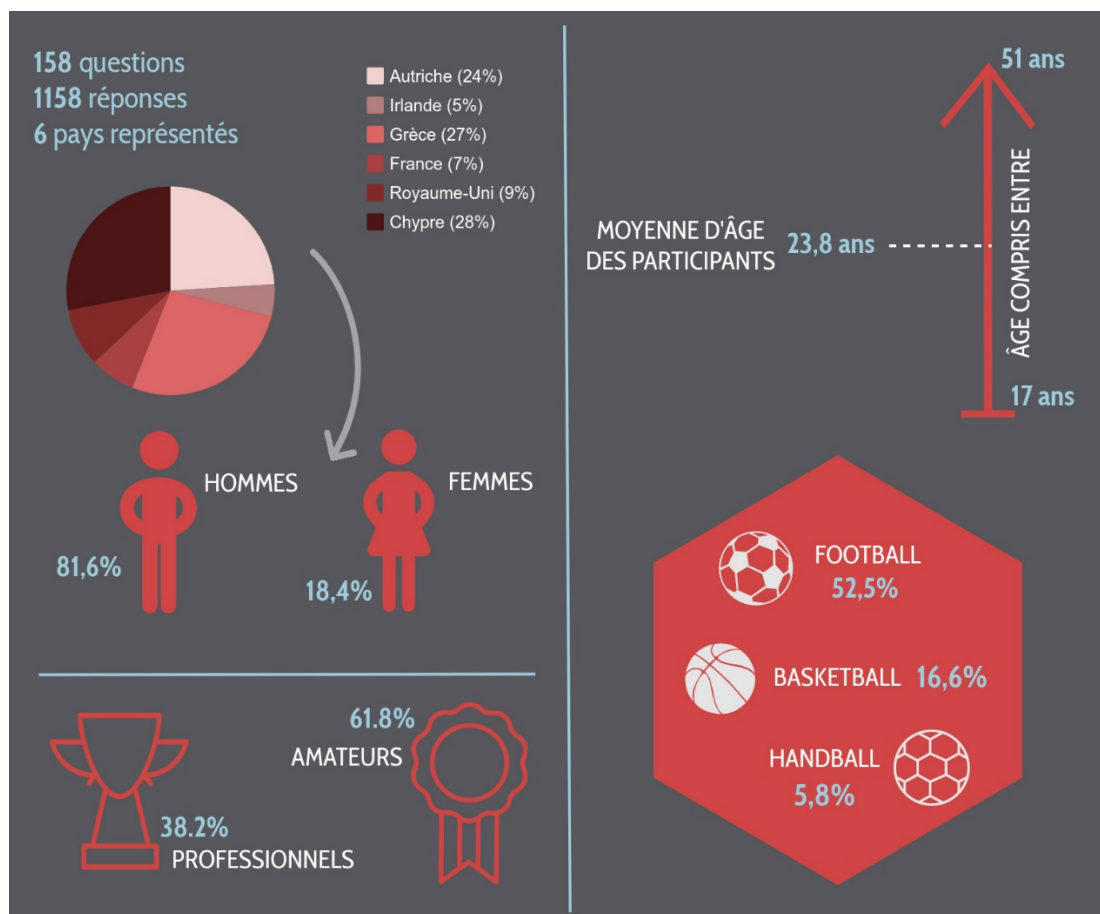
Co-funded by the
Erasmus+ Programme
of the European Union

Description des participants aux questionnaires

Largement diffusé, ce questionnaire a obtenu 1158 réponses (dont 667 pleinement utilisables), avec une très forte majorité de réponses masculines (81,6%), contre 18,4% pour les sportives femmes.

Il convient dès à présent de distinguer les réponses par pays, puisque ce sont principalement Chypre (185), la Grèce (178) et l'Autriche (159) qui ont répondu intégralement aux questions. Côté français, 50 réponses ont pu pleinement être prises en compte. Néanmoins, ces éléments permettent de dessiner quelques tendances intéressantes.

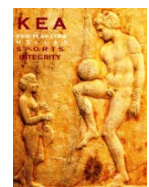
Le panel était majoritairement amateur (61,8%) et concernait principalement le football (52,5%), puis le basketball (16,6%) et le handball (5,8%), suivi de 14 autres sports.



PLAY FAIR CODE
FOR INTEGRITY IN SPORTS



ICCE
International Council for
Coaching Excellence





FIX
THEFIXING



Co-funded by the
Erasmus+ Programme
of the European Union

Résultats du questionnaire

158 questions ont été posées aux participants, cherchant ainsi à estimer leur tolérance aux différentes raisons de trucage, sur leurs habitudes au sein de leur club, sur leur connaissance sur les règles en vigueur ou encore sur la perception de la dangerosité d'un trucage.

Parmi les retours, et même s'il existe des disparités importantes entre les pays, les réponses sont intéressantes à plusieurs égards : d'une part la comparaison des résultats généraux et français, mais aussi, pour avoir un focus sur la situation française et notamment concernant la question du *reporting*.

Ainsi, 12,6% des sportifs interrogés (2% côté français) assurent avoir joué un match truqué. 10,2% des Français interrogés pensent en avoir potentiellement joué un (14,6% au niveau des 6 partenaires).

Parallèlement, 15% (4,2% côté français) indiquent avoir été approchés pour truquer un match au cours des 12 derniers mois sans l'avoir signalé, et 34,7% (24,5% côté français) estiment avoir des raisons de croire qu'un match avait été truqué au sein de leur championnat, au cours des 12 derniers mois.

Quand on interroge les sportifs sur l'acceptation d'un trucage par les coéquipiers ou par l'entraîneur, les différences entre les pays sont particulièrement intéressantes.





FIX
THEFIXING



Co-funded by the
Erasmus+ Programme
of the European Union

		Grèce	Chypre	Autriche	France
Est-ce que vos coéquipiers approuveraient un trucage de match ?	Oui / Probablement Oui	34.1%	11.8%	5.9%	4,3%
Est-ce que vos coéquipiers refuseraient un trucage de match ?	Oui / Probablement Oui	43.2%	35.3%	77.6%	72,9%
Est-ce que votre entraîneur serait favorable au trucage de match ?	Oui / Probablement Oui	32.3%	17.7%	4.6%	0%
Est-ce que les officiels de votre club seraient favorables au trucage de match ?	Oui / Probablement Oui	43.2%	29.4%	7.3%	6,3%

Concernant la situation franco-française :

Si l'on s'intéresse à la situation française, 6,3% des sportifs français ont été au courant d'incidents de trucage au sein de leur équipe au cours des 12 derniers mois, alors que 16,3% l'ont été concernant d'autres équipes.

Il est aussi intéressant de noter que 13% des joueurs ont entendu ou vu des informations confidentielles partagé avec des personnes extérieures au club au cours des 12 derniers mois. Les réseaux sociaux, les discussions de vestiaires, dans des lieux publics sont particulièrement visés.

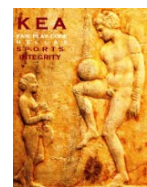
Il est aussi intéressant de faire un focus sur la communication de ces approches. Si 69,4% signaleraient de manière confidentielle qu'ils ont été approchés pour truquer un match ou s'ils ont un soupçon de trucage, 30,6% estiment qu'ils ne le signaleraient pas, par manque de



PLAY FAIR CODE
FOR INTEGRITY IN SPORTS



ICCE
International Council for
Coaching Excellence





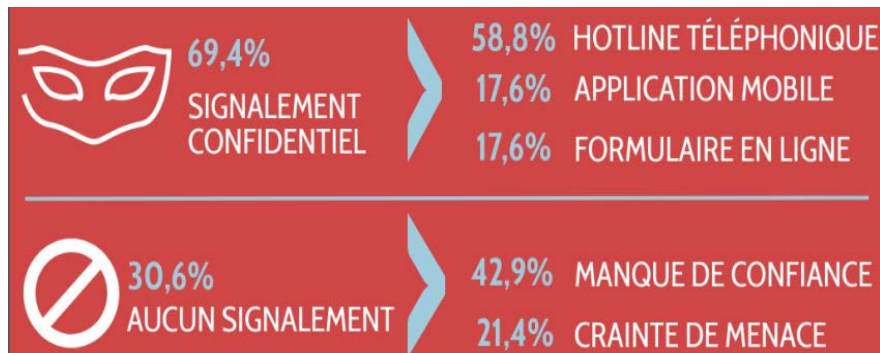
FIX
THEFIXING



Co-funded by the
Erasmus+ Programme
of the European Union

confiance dans la confidentialité, 21,4% par une crainte de menace pour la carrière future. La menace d'un risque de violence contre le joueur ou contre ses proches ou le manque de soutien de la part du reste de l'équipe sont aussi avancés.

En revanche, pour ceux qui rapporteraient ces approches, la hotline téléphonique semble être la meilleure option, suivie de l'application mobile et d'un formulaire en ligne.



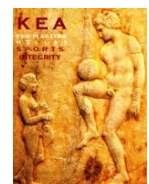
Réalisation de l'outil d'éducation Fix the fixing

À partir de ces données, mais aussi des entretiens menés à travers l'Europe avec des joueurs, des entraîneurs et des responsables intégrité, l'équipe de Fix the fixing a mis en place un outil éducatif innovant, en ligne² et facile d'utilisation.

Disponible en 4 langues (grec, allemand, anglais et français) et composé de 10 modules³, cet outil permet de fournir des informations et des ressources pour faire comprendre ce qu'est un trucage, comment reconnaître une approche, comment résister à la proposition de trucage mais aussi comment alerter.

² Accessible pour la version consolidée à partir du 1^{er} janvier 2018 à l'adresse suivante : <http://fixthefixing.eu/ftftool/?lang=fr>

³ Les modules « Pression sociale » et « Moralité » sont doubles





FIX
THEFIXING



Co-funded by the
Erasmus+ Programme
of the European Union

Un guide d'utilisation est fourni avec chaque module explicitant les présentations et fournissant au formateur de nouvelles idées de développement et permettant ainsi de toujours être en adéquation avec la formation réalisée.

Fix The Fixing Educational Tool

Module 1: Définition du trucage de match	+
Module 2: Problèmes de législations	+
Module 3: Type d'approches	+
Module 4: Jeux et paris	+
Module 5: Pression sociale	+
Module 6: Moralité_module	+
Module 7: Rôle des medias	+
Module 8: Reconnaître-Résister- Rapporter	+

Cet outil est conçu pour être modulable, laissant ainsi le choix au formateur de retenir certains points spécifiques pour compléter sa propre présentation ou de prendre l'outil dans sa globalité.

En outre, il se repose sur différents types de matériels : vidéos, discussions ouvertes, discussions en petits groupes, écriture, permettant de s'adapter au public visé.

Enfin, la pertinence de l'outil « Fix the Fixing » repose sur la transversalité de l'approche. Souhaitant s'adresser à tous et à tous les niveaux, les équipes de Fix the Fixing ont ainsi basé leur réflexion sur des exemples de trucage dans le football, dans le handball, dans le cricket, dans le tennis, etc.



ICCE
International Council for
Coaching Excellence

